

Melanerpes chrysauchen



Familia
Picidae

Nombre común
Carpintero Enmascarado

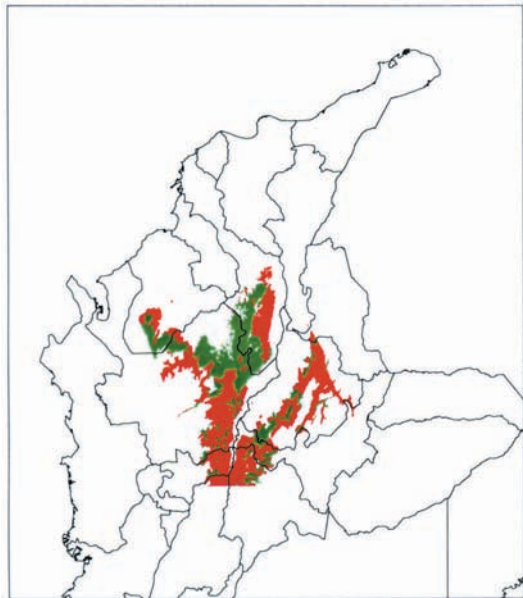
Categoría nacional
VU A4c

Distribución geográfica

Melanerpes chrysauchen tiene una distribución restringida y discontinua desde el sur de Costa Rica hasta el occidente de Panamá en Centroamérica, y en Colombia en el valle medio del río Magdalena (Winckler *et al.* 1995).

Antioquia: vereda Cabuyal (6°55'16"N 74°36'37"O), municipio de Remedios, observada una pareja a 700 m el 8 de enero de 1999. Vereda La Sonadora (7°01'18"N 74°34'48"O), municipio de Remedios, escuchada a 650 m el 8 de enero de 1999. Vereda Totumal (6°59'37"N 74°34'01"O), municipio de Remedios, a 700 m, observaciones del 9 de enero de 1999 (cf. Meyer de Schauensee 1948-52, A. Cuervo obs. pers.). Planta hidroeléctrica Calera (6°27'00"N 74°32'13"O), río Malena, municipio de Puerto Berrío, a 200 m, observaciones del 20 de octubre de 1999 (A. Cuervo

obs. pers.). Pocuné (7°21'30"N 74°49'00"O), municipio de Zaragoza, observada a ca. 300 m del 28 al 30 de marzo de 1998 (A. Cuervo y J. Ochoa obs. pers.). Reserva Regional Bajo Cauca-Nechí, municipio de Anorí, en el Alto los Tarros (7°07'48"N 75°40'54"O), escuchada a 800 m entre el 19 y 24 de agosto de 1999 (Donegan y Salaman 1999), y en Usurá-La Australasia (7°09'N 75°16'O), observaciones en febrero de



Melanerpes chrysauchen

2000 (J. Ochoa com. pers.). Reserva Natural Refugio Río Claro (5°52'38"N 74°52'38"O), entre 300 y 700 m, observada el 19 de diciembre de 1998 (A. Cuervo obs. pers.). Vereda El Prodigio (6°01'59"N 74°40'32"O), municipio de San Luis, observaciones del 23 de marzo de 1996, 27 de abril de 1996 y septiembre de 1998 (J. Ochoa com. pers., Dataves SAO 2000). La Esperanza (6°19'17"N 74°38'46"O), vereda Malena-río Bagre, municipio de Segovia, a 350 m, observaciones entre el 3 y 8 de agosto de 1999 (Donegan y Salaman 1999). La Magdalena (7°33'N 75°17'O), vereda Anará, municipio de Cáceres, observada a 200 m, del 6 al 9 de febrero de 2000 (A. Cuervo obs. pers.). San Francisco (5°58'02"N 75°07'40"O), a 700 m, observada en febrero de 1998 (A. Cuervo obs. pers.). Puerto La Regla (=San Bartolo) (6°44'59"N 74°34'38"O), El Amparo, espécimen en ULS (Alvarez *et al.* 2000). La Piñuela (6°01'05"N 75°08'43"O), municipio de Cocorná, autopista Medellín-Bogotá, observada el 22 de marzo de 1922 y 2-3 de enero de 1996; vereda Agualinda (5°55'37"N 75°08'27"O), municipio de Cocorná; municipio de San Luis (6°02'N 74°59'O), registrada el 6 de mayo de 1995; quebrada San Pablo (6°02'42"N 75°05'10"O), río Calderas, municipio de San Luis; municipio de Granada (6°08'N 75°11'O); embalse Jaguas (6°11'23"N 74°59'49"O), municipio de San Carlos, registrada en mayo y junio de 1993, agosto de 1995 y enero y junio de 1997 (todos estos últimos en Dataves SAO 2000).

Bolivar: municipio de Santa Rosa (8°00'N 74°20'O), serranía de San Lucas, en los límites con Antioquia, observada a ca. 600 m el 10 de agosto de 1999 (A. Cuervo y P.

Salaman obs. pers.), también registrada como serranía de San Lucas en general por Hilty y Brown (1986).

Boyacá: serranía de Las Quinchas, vereda La Fiebre (5°50'N 74°16'O), municipio de Puerto Boyacá, observada entre 450 y 750 m, en marzo y julio de 2000; y vereda La Grilla (5°49'N 74°16'O), Puesto Zipa, municipio de Otanche, entre 1300 y 1500 m, observada en julio de 2000 (Múnera y Laverde *in litt.* 2000). Vereda La Ye (5°51'N 74°19'O), Otanche, a 1300 m, observada entre el 20 y 30 de septiembre y en octubre de 2000 (Múnera y Laverde *in litt.* 2000).

Cesar: río San Alberto (7°50'N 73°40'O), un espécimen en LACM colectado el 3 de diciembre de 1968 (BirdLife International 2000).

Cundinamarca: Yacopí (5°27'58"N 74°20'20"O), especímenes colectados a 1416 m (Meyer de Schauensee 1948-52).

Santander: Sabana de Torres (7°09'N 73°33'O), 20 km al sur de la inspección de policía Gómez, a 600 m, dos especímenes en MVZ de 1928 y 1964. El Tambor (7°19'N 73°16'O), especímenes colectados a 500 m (Meyer de Schauensee 1948-52). Caño Muerto (7°01'24"N 73°42'00"O), Peroles, Barranca-bermeja, a 170 m, dos machos en ICN de octubre de 1957 (Olivares 1969, Alvarez *et al.* 2000). Vereda Llana Frías (6°56'18"N 73°28'18"O), San Vicente, a 800 m un macho y una hembra en ICN de octubre de 1957 (Olivares 1969, Alvarez *et al.* 2000). Ciénaga La Consulta (7°47'N 73°45'O), una hembra en ICN del 10 de agosto de 1971 (Alvarez *et al.* 2000). Quebrada La Llana (coordenadas sin rastrear), San

Vicente del Chucurí (J. I. Hernández com. pers. 2001).

Tolima: colectado a 32 km (ca. quince minutos) al occidente de Honda (05°12'N 75°00'O) (Meyer de Schauensee 1948-52).

Nota: la localidad en la etiqueta del holótipo de *M. c. pulcher* aparece como «cerca de Bogotá» (Olivares 1969). Las coordenadas suministradas por BirdLife International (*in litt.* 1999) para «Naranja» [=Naranjito o El Naranja] (3°47'N 76°44'), pueden tratarse de una confusión con *Melanerpes pucherani*, a menos que el dato geográfico sea errado. Obsérvese que para *Crax alberti* se cita “Los Naranjos” (=Naranja) para el departamento de Magdalena a los 11°18'N 73°54'O pudiéndose tratar de la misma localidad (A. Cuervo obs. pers.).

Población

Esta especie es cada vez más rara y actualmente se encuentra en poblaciones muy locales en toda su distribución, siendo poco común en Colombia (Ridgely y Gwyne 1989, Stiles y Skutch 1989, A. Cuervo obs. pers.). Considerada todavía común localmente donde hay por lo menos fragmentos de bosque en el área de la serranía de Las Quinchas (Stiles *in litt.* 2001).

Ecología

La descripción de la ecología de *M. chrysauchen* se basa principalmente en observaciones de la subespecie centroamericana. En Colombia esta especie habita en bosques maduros y secundarios, zonas semi-abiertas y bordes de bosque en las

estribaciones de las cordilleras en el Magdalena medio desde los 170 hasta los 1500 m, pero es más común entre los 400 y 1400 m (Hilty y Brown 1986, Winckler *et al.* 1995). Prefiere los estratos alto y medio de la vegetación. Vive en parejas o grupos familiares de hasta seis individuos, los cuales son relativamente estables durante todo el año (Short 1982, Winckler *et al.* 1995).

La dieta (para *M. c. chrysauchen*) incluye artrópodos de corteza (tales como larvas de himenópteros), e insectos aéreos (termitas aladas) que caza al vuelo con mucha habilidad desde la parte más alta de la vegetación. Consume frutos, entre los cuales se han identificado *Cecropia sp.*, *Clusia sp.* y *Bactris gasipaes* (Skutch 1969, Short 1982, Stiles y Skutch 1989, Winckler *et al.* 1995).

La estación reproductiva se extiende de febrero a julio en Centro América. Raramente hay dos eventos reproductivos en un mismo año (Winckler *et al.* 1995). Los juveniles permanecen con sus padres hasta el comienzo de la siguiente estación de reproducción. A diferencia de la mayoría de los carpinteros, macho y hembra duermen dentro del nido durante la reproducción (Stiles y Skutch 1989). Frecuentemente se le observa junto a *Tityra inquisitor* y *Tityra semifasciata*, especies que invaden las cavidades construidas por *M. chrysauchen* para anidar o dormir (Short 1982).

En Colombia se colectó una pareja en condición reproductiva en Antioquia en marzo, y se observó parejas atendiendo nidos en Boyacá en marzo, abril y julio (Stiles y Bohórquez 2000, Múnera y Laverde *in litt.* 2000).

Amenazas

Las poblaciones de *Melanerpes chrysauchen* han disminuido notoriamente y su distribución es cada vez más localizada a medida que avanza la deforestación de su hábitat natural (Ridgely y Gwyne 1989, Stiles y Skutch 1989). El valle medio del río Magdalena ha sido fuertemente deforestado, siendo hoy una zona ganadera y agroindustrial con una mínima representación en el sistema de áreas protegidas. La serranía de Las Quinchas, especialmente el sector de La Fiebre, ha sufrido una intensa deforestación debido a la colonización creciente de los últimos años y al auge de la ganadería (Múnera y Laverde *in litt.* 2000), así como ha ocurrido en un vasto sector de la serranía de San Lucas y del nordeste antioqueño. Los troncos en los que se reportaron los nidos de marzo y julio de 2000 en la parte baja de la serranía de Las Quinchas fueron tumbados para ampliar el potrero en que se encontraban. Además, la cacería de pequeñas aves es muy común en La Ye en el departamento de Boyacá (Múnera y Laverde *in litt.* 2000).

Medidas de conservación tomadas

M. c. pulcher está presente en la Reserva Regional Bajo Cauca-Nechí y en la Reserva Natural Refugio Río Claro.

Situación actual de la especie

Este carpintero ha perdido el 54% de su hábitat, y el proceso de deforestación y fragmentación del hábitat al norte de las cordilleras Occidental, Central y el Magdalena medio se ha agudizado. Se estima que habrá una pérdida de más del 30% del hábitat en diez años lo cual hace de esta una especie vulnerable (VU A4c). La extensión de presencia de este carpintero es de 104,500 km² y la extensión de su hábitat potencial es de 20,170 km².

Medidas de conservación propuestas

Al igual que para otras especies de esta importante región biogeográfica de Colombia, su supervivencia depende de que en el corto plazo se le dé una conservación efectiva al bosque húmedo del Magdalena medio. Existe una propuesta para crear una reserva natural para el sector de La Grilla y la parte alta de la serranía de Las Quinchas (Múnera y Laverde *in litt.* 2000), así como en otras áreas como en la serranía de San Lucas.

Comentarios

Se reconocen dos subespecies, la nominal de Centro América y *M. c. pulcher* de Colombia. Algunos autores (por ejemplo, Wetmore 1968 en Short 1982) tratan ambos taxones al nivel de especie, y en este caso se trataría de dos aloespecies. Forman una superespecie

con la especie alopátrica *M. pucherani* (Winckler *et al.* 1995). *Melanerpes chrysauchen* está incluida dentro de un Área de Endemismo de Aves (AEA) prioritaria para la conservación de la biodiversidad: la AEA 037 de las Tierras Bajas de Nechí (Stattersfield *et al.* 1998).